

GARANTIEBEPALINGEN

1. Deze garantiebepalingen gelden uitsluitend voor de oorspronkelijke koper en voor huishoudelijk gebruik van het apparaat in Nederland. Bij doorverkoop van gebruiker aan gebruiker vervalt de garantie.
2. De garantie geldt slechts indien, bij eventueel beroep op de garantiebepalingen, dit garantiebewijs wordt getoond, samen met de originele aankoopnota.
3. Geen garantie zal van toepassing zijn op gebreken, veroorzaakt door beschadigingen, ruwe of onoordeelkundige behandeling, nalatigheid van de gebruiker, het gebruik van het apparaat op een onjuiste spanning, of gebruik voor een ander doel dan waarvoor het geleverd werd. Er kan ook geen beroep op de garantie gedaan worden als het typeplaatje met serienummer is veranderd of verwijderd en wanneer door ondeskundigen aan het apparaat is gewerkt.
4. Buiten garantie vallen: glas, gloeilampen, kunststof onderdelen of accessoires, draadmanden en/of separatie schotten, lak- en/of emaille beschadigingen.
5. De garantie vangt aan op de dag van plaatsing en houdt in:
Twee jaar garantie op het gehele koel-vriesmeubel en de elektrische apparatuur zoals thermostaat, thermische beveiliging, relais, ventilator, transformator, schakelaar enz, met uitzondering van de onder 4 genoemde onderdelen.
6. De garantie omvat uitsluitend het vervangen van defecte of beschadigde onderdelen voor zover wij ons volgens deze garantiebepalingen verantwoordelijk hebben gesteld.
7. Voorrijkosten, arbeidsloon, transport- en/of verpakingskosten, alsmede het transportrisico (voor apparaten die slechts in onze eigen werkplaats gerepareerd kunnen worden) worden niet door de garantie gedekt en zijn voor rekening van de gebruiker. Zie ook onze 'servicebepalingen' waarin o.a. de berekening van de voorrijkosten en het arbeidsloon worden omschreven.
NB: Reparatiekosten moeten direct voldaan worden. Indien facturering van de monteurskosten wordt verlangd, zullen deze worden verhoogd met een bepaald bedrag aan administratiekosten.
8. Wij zijn niet verantwoordelijk voor werkzaamheden of reparatiekosten, niet in onze opdracht door derden uitgevoerd en evenmin voor kosten of gevolgen, hoe dan ook, direct of indirect uit een storing, gebrek of onoordeelkundig gebruik van het apparaat voortvloeiend.
9. Vervanging van onderdelen verlengt de garantietermijn niet.

FRILEC SERVICEBEPALINGEN

1. Beschadigde apparaten bij ontvangst niet in gebruik nemen maar direct melden bij uw leverancier. Eventuele terugname van beschadigde, gebruikte apparaten is niet mogelijk.
2. De eerste 24 maanden na aankoopdatum wordt voor serviceverlening ten aanzien van gevallen, welke onder deze garantiebepalingen ressorteren, niets in rekening gebracht.
3. Vanaf twee jaar na de aankoopdatum worden in rekening gebracht:
 - a. de voorrijkosten
 - b. het arbeidsloon
 - c. alle vervangen onderdelen.
4. Bij klantenbezoek dienen alle kosten en gebruikte materialen à contant te worden voldaan met inachtnaam van het onder de punten 2-4 van de servicebepalingen genoemde, ongeacht de aard der werkzaamheden.
5. Eventuele toezending van onderdelen geschiedt onder rembours.

Voor service: **Frilec** www.domest.nl – zie service
Tel. 0314 - 362244 (optie 2)
Fax. 0314 - 378232
E-mail: service@domest.nl

Naam/adres/woonplaats koper:
.....
.....
.....
.....

Importeur: DOMEST import - export B.V.
J.F. Kennedylaan 101b NL - 7001 CZ Doetinchem
Tel. 0314 - 362244 Fax 0314 – 378232 E-mail: service@domest.nl

Gebruiksaanwijzing Warmtepompdroger

KOBLENZ 8880 TWP

Lees deze gebruiksaanwijzing zorgvuldig

Lees voor gebruik alle instructies en toelichtingen met betrekking tot het apparaat. Volg de instructies zorgvuldig. Bewaar de gebruiksaanwijzing voor toekomstig gebruik. Als het apparaat wordt verkocht of doorgegeven aan iemand anders, zorg er dan altijd voor dat de nieuwe eigenaar deze gebruiksaanwijzing ontvangt.



VOORZICHTIG: BRANDGEVAAR!

Veiligheidsvoorschriften

- Veiligheidsvoorschriften 3

Installatie

- Productomschrijving 8
- Installatie 8

Werking

- Snelle start..... 10
- Voor elke droogcyclus 11
- Bedieningspaneel 13
- Andere functies 15
- Tabel droogprogramma's..... 18

Onderhoud

- Reiniging en onderhoud..... 19
- Problemen en oplossingen 21
- Technische specificaties..... 22
- Productgegevens 23
- Garantie- en servicebepalingen 24

■ Veiligheidsvoorschriften



Waarschuwing!

Om schade aan uw leven of eigendommen of dat van anderen te voorkomen, moet u de veiligheidsinstructies naleven.

- Dit product behoort tot de Categorie elektrische apparaten en alleen voor het drogen van textiel dat met water in het huishouden is gewassen. Let op de veiligheid van het stroomgebruik tijdens de werking!
- Een stroombron met een betrouwbare aarding moet worden gebruikt. De aardingsdraad moet onder de grond zijn begraven en mag niet zijn verbonden met openbare voorzieningen zoals een stadswaterleiding of een gasleiding, enz. De aardedraad en nuldraad moeten zijn gescheiden en mogen niet met elkaar worden verbonden.
- De stroomkabel moet voldoen aan de IEC en moet de stroom boven 16A kunnen weerstaan. Om de veiligheid van u en uw gezin te waarborgen, dient u onmiddellijk verbeteringen aan te brengen als het energieverbruik bij u thuis niet voldoet aan de bovengenoemde vereisten.
- Plaats niet meer lading in de trommel dan is aanbevolen. Houd u aan het maximale laadvolume. Zie het betreffende hoofdstuk in de gebruikershandleiding.
- De droogtrommel kan niet worden gebruikt als er industriële chemicaliën zijn gebruikt voor het reinigen.
- Droog geen ongewassen items in de droogtrommel.
- Kleding die is vervuild met stoffen zoals bakolie, aceton, alcohol, benzine, kerosine, vlekkenverwijderaars, terpentijn, was en wasverwijderaars dienen te worden gewassen in warm water met een extra hoeveelheid wasmiddel voordat ze in de droogtrommel worden gedroogd.
- Wasverzachters of soortgelijke producten moeten worden gebruikt zoals door de richtlijnen omtrent het gebruik van de wasverzachter is aangegeven.

VEILIGHEIDSVOORSCHRIFTEN

- Artikelen zoals schuimrubber (latexschuim), douchekapjes, waterdicht textiel, artikelen met rubberen rug en kleding of kussens met schuimrubberen pads mogen niet in de droogtrommel worden gedroogd.
- Het laatste deel van de droogcyclus van een droogtrommel vindt plaats zonder verwarming (afkoelcyclus) om ervoor te zorgen dat de artikelen op een temperatuur blijven die ervoor zorgt dat de artikelen niet worden beschadigd.
- Het pluizenopvangfilter moet regelmatig worden schoongemaakt.
- De pluizen mogen zich niet ophopen rondom de wasdroger.
- Er moet voldoende ventilatie zijn om te voorkomen dat gassen de kamer instromen door apparaten die andere brandstoffen verbranden, inclusief open vuren.
- De afvoerlucht mag niet in een schoorsteen worden geloosd die wordt gebruikt voor apparaten die dampen van gas of andere brandstoffen afvoeren.
- Het apparaat mag niet achter een afsluitbare deur, een schuifdeur of een deur met een scharnier aan de tegenovergestelde kant van die van de droogtrommel worden geïnstalleerd. Op een zodanige manier dat een volledige opening van de deur van de wasdroger beperkt is.
- Olie-besmeurde items kunnen spontaan ontbranden, vooral wanneer ze worden blootgesteld aan warmtebronnen zoals in een wasdroger. De items worden warm en veroorzaken een oxidatiereactie in de olie. Oxidatie zorgt voor warmte. Als de hitte niet kan ontsnappen, kunnen de voorwerpen heet genoeg worden om in brand te vliegen. Door olie aangetaste artikelen op te stapelen of op te bergen kan de warmte niet ontsnappen en dit levert brandgevaar op.
- Als het onvermijdelijk is dat stoffen die plantaardige of bakolie bevatten of zijn verontreinigd door haarverzorgingsproducten in een wasdroger worden geplaatst, moeten deze eerst worden gewassen in heet water met extra wasmiddel - dit zal het gevaar verminderen, maar niet wegnemen.

VEILIGHEIDSVOORSCHRIFTEN

- Laat het apparaat niet kantelen tijdens normaal gebruik of onderhoud.
- Verwijder alle voorwerpen uit zakken zoals aanstekers en lucifers.
- Dit apparaat kan worden gebruikt door kinderen van 8 jaar en ouder en personen met verminderde fysieke, sensorische of mentale capaciteiten of gebrek aan ervaring en kennis als zij op een veilige manier toezicht of instructies hebben gekregen over het gebruik van het apparaat en de mogelijke gevaren begrijpen. Kinderen mogen niet met het apparaat spelen. Reiniging en gebruikersonderhoud mogen niet door kinderen worden gedaan zonder toezicht. (Deze waarschuwing is alleen bestemd voor de Europese markt).
- Het apparaat is niet bedoeld voor gebruik door personen (inclusief kinderen) met beperkte fysieke, sensorische of mentale capaciteiten, of gebrek aan ervaring en kennis, tenzij zij toezicht hebben gekregen of instructies hebben gekregen over het gebruik van het apparaat door een persoon die verantwoordelijk is voor hun veiligheid.
- Kinderen moeten onder toezicht staan om ervoor te zorgen dat ze niet met het apparaat spelen. (Deze waarschuwing is niet bestemd voor de Europese markt).
- Als het netsnoer is beschadigd, moet het worden vervangen door de fabrikant, zijn monteurs of vergelijkbaar gekwalificeerde personen om een gevaar te voorkomen.
- Dit apparaat is uitsluitend bedoeld voor gebruik binnenshuis.
- De openingen mogen niet worden belemmerd door een tapijt.
- Kinderen jonger dan 3 jaar moeten uit de buurt worden gehouden, tenzij ze constant onder toezicht zijn.
- Als het apparaat abnormaal hoge temperaturen vertoont, trek dan onmiddellijk de stekker uit het stopcontact.

VEILIGHEIDSVOORSCHRIFTEN

- Waarschuwing: het apparaat mag niet worden gevoed via een extern schakelapparaat, zoals een timer, of aangesloten op een circuit dat regelmatig wordt in- en uitgeschakeld door een hulpprogramma.
- Verwijder alle verpakkingen en pakketten uit het apparaat voordat u het apparaat gebruikt. Anders kan dit ernstige schade tot gevolg hebben.

⚠ Waarschuwing!

Stop een droogtrommel nooit voor het einde van de droogcyclus, anders zal er nog te veel warmte worden verspreid en dit kan schade veroorzaken.

Correcte verwijdering van dit product:



Dit symbool geeft aan dat dit product niet met ander huishoudelijk afval mag worden weggegooid in de hele EU. Om mogelijke schade aan het milieu of de menselijke gezondheid door ongecontroleerde afvalverwijdering te voorkomen dient het op verantwoorde wijze te worden gerecycled om duurzaam hergebruik van materiaalbronnen te bevorderen. Als u uw gebruikte apparaat wilt retourneren, gebruikt u de retour- en verzamelssystemen of neemt u contact op met de winkel waar het product is gekocht. Ze kunnen dit product weer ophalen om het op een milieuveilige wijze te laten recycleren.

VEILIGHEIDSVOORSCHRIFTEN

Gevaar voor elektrische schokken

- Trek niet te hard aan het netsnoer als u de stekker uit het stopcontact trekt.
- Stekker niet met natte handen erin stoppen of eruit halen.
- Beschadig het netsnoer en de stekker niet.

Gevaar voor verwonding

- Demonteer en installeer de droger niet zonder instructies of toezicht.
- Stapel deze droogautomaat niet op een wasmachine zonder stapelsets. (Als u wilt stapelen op de wasmachine, moet u de losse onderdelen aanschaffen en deze moet worden geïnstalleerd door de fabrikant, zijn monteurs of soortgelijk gekwalificeerde personen om gevaar te voorkomen).
- Leun niet op de geopende deur van de droger.
- Plaats geen mogelijk ontvlambare zaken op de droger, zoals een kaars of een elektrische kookplaat.

Gevaar voor schade

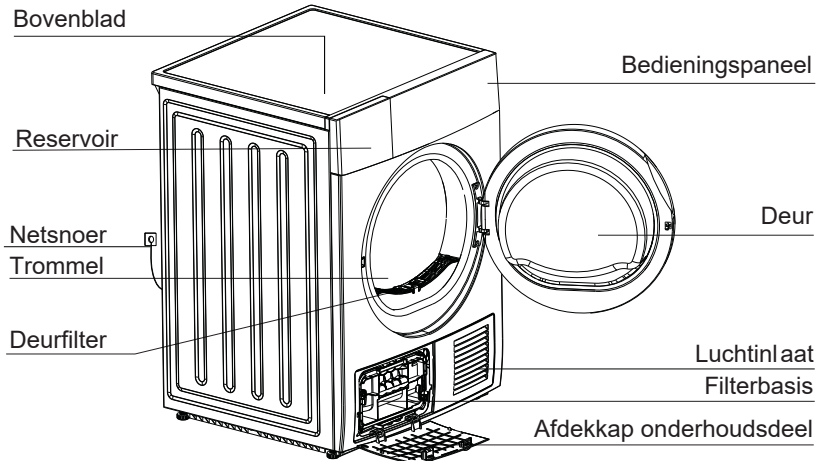
- Droog niet meer dan de nominale capaciteit.
- Gebruik de droger niet zonder de deurfilter en filterbasis.
- Droog de kleding niet voordat deze is gecentrifugeerd.
- Stel de droger niet bloot aan direct zonlicht en gebruik het alleen binnenshuis.
- Installeer de droger niet in een vochtige en doordrenkte omgeving.
- Vergeet tijdens het schoonmaken en onderhoud niet om eerst de stekker uit het stopcontact te halen en reinig de droger niet met veel water.

Explosiegevaar

Droog de kleding alstublieft niet met brandbare stoffen zoals kerosine of alcohol, dit zou een explosie kunnen veroorzaken.

INSTALLATIE

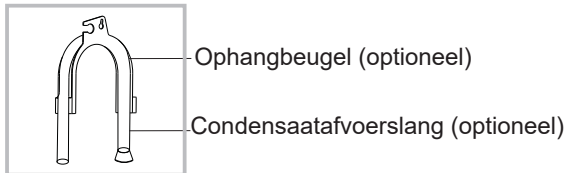
Productomschrijving



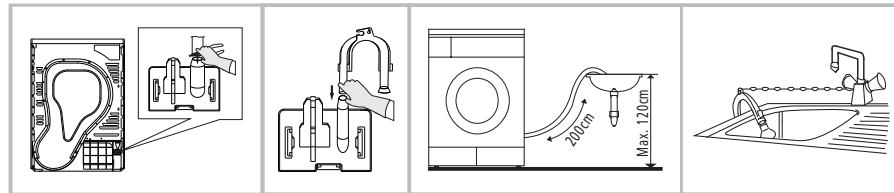
Let op: Bovenstaande afbeelding dient slechts ter referentie. Voor de juiste details dient u uw eigen apparaat te bekijken.

Accessoires

De volgende onderdelen zijn optioneel voor specifieke modellen. Als uw droger de volgende onderdelen heeft, draag dan handschoenen en installeer deze volgens de onderstaande instructies.



Installatie



Gebruik een tang om de afvoerslang van de slangkoppeling te verwijderen.

Plaats de externe afvoerslang.

Plaats de ophangbeugel op de wastafel of een andere spoelbak.

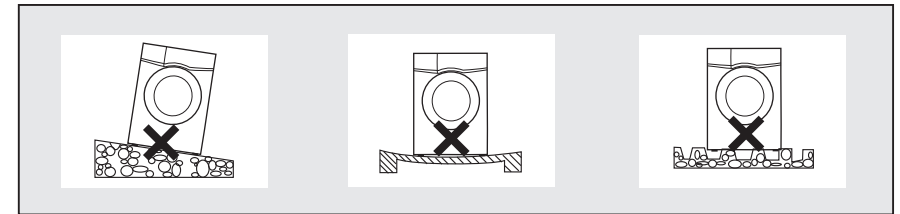
INSTALLATIE

Vervoer

Verplaats het voorzichtig. Pak geen uitstekende delen van de machine vast. De deur van de machine kan niet worden gebruikt als de handgreep voor aflevering. Als de droger niet rechtop kan worden getransporteerd, kan de droger minder dan 30° schuin naar rechts staan.

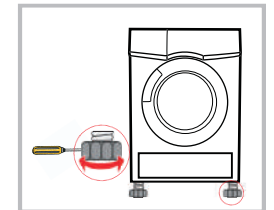
Installatie positie

1. Het wordt aanbevolen om, voor uw gemak, de machine dicht bij uw wasmachine te plaatsen.
2. De droogtrommel moet op een schone plaats worden geïnstalleerd, waar zich geen vuil ophoopt. Lucht moet vrij rond het apparaat kunnen circuleren. Blokkeer de voorste luchtinlaat of de luchtinlaatroosters aan de achterkant van de machine niet.
3. Om trillingen en lawaai tot een minimum te beperken wanneer de droger in gebruik is, moet deze op een stevige en vlakke ondergrond worden geplaatst.
4. De voeten mogen nooit worden verwijderd. Beperk de vloerafstand niet door hoogpolige tapijten, stroken hout of iets dergelijks. Dit kan warmteontwikkeling veroorzaken die de werking van het apparaat zou kunnen verstoren.



Niveau aanpassen

Controleer of de droger absoluut waterpas staat met behulp van een waterpas nadat de droger in de permanente werkpositie is. Als het niveau niet gelijk is, past u de poten aan met een hiervoor geschikt stuk gereedschap.



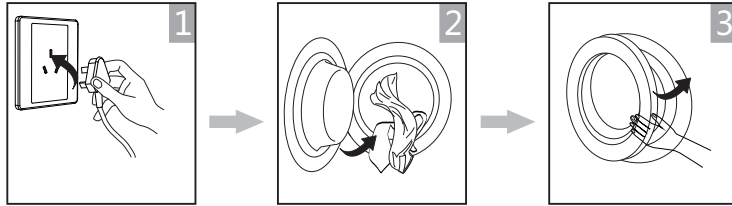
Stroomaansluiting

1. Zorg ervoor dat de spanning van de voeding gelijk is aan de elektrische specificatie van de droger.
2. Sluit de droger niet aan op de voedingsaansluitingskaart, de universele stekker of een stekker.

■ Snelle start

Let op!

Controleer voor gebruik of het apparaat correct is geïnstalleerd.

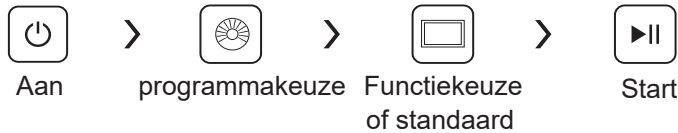


stekker erin steken

laden

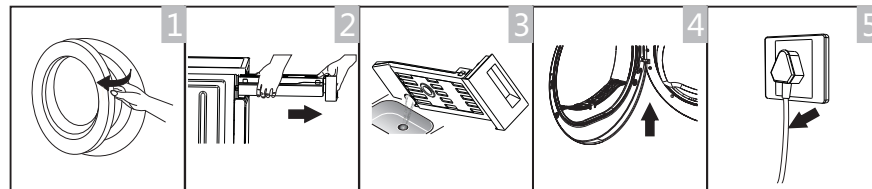
deur sluiten

Drogen



Na het drogen

Zoemer piept of "0.00" verschijnt op het beeldscherm.



deur openen en haal de was eruit

trek het reservoir eruit

condenswater eruit gieten

filter reinigen

stekker uit stopcontact halen

Let op!

- Als u gebruik maakt van een contactdoos met een schakelaar, drukt u op de schakelaar om de stroom rechtstreeks uit te schakelen.

■ Voor elke droogcyclus

Let op!

- Laat het apparaat 2 uur staan na het vervoer. Gebruik voor het eerste gebruik het zachte doekje om de binnentrommel te reinigen.

- Doe wat schone lappen in de trommel.
- Sluit de stroom aan, druk op "Aan/Uit".
- Selecteer het programma "Verfrissen" en druk op de knop "Start/Pauze".
- Volg na het beëindigen van dit programma de paragraaf "Reiniging en onderhoud" op van pagina 19) om de filterdeur te reinigen.

- Tijdens het drogen genereren de compressor en de waterpomp wat geluid dat volkomen normaal is.

- Centrifugeer het wasgoed goed in de wasmachine vóór het drogen. Hoge centrifugesnelheid kan de droogtijd verkorten en het energieverbruik verminderen.
- Sorteer het wasgoed volgens het textieltype en het droogprogramma voor een uniform droogresultaat.
- Sluit voor het drogen ritsen, haakjes en ogen, knopen, bind stoffen riemen vast, enz.
- Droog de kleding niet te sterk, want te gedroogde kleding kan gemakkelijk kreukelen.
- Droog geen artikelen die rubber of soortgelijke elastische materialen bevatten.
- De deur kan pas worden geopend nadat het programma van de droogmachine is voltooid om te voorkomen dat de menselijke huid verbrand door hete stoom of een oververhitte droger.
- Reinig het pluisfilter en leeg de trommel na elk gebruik om verlenging van de droogtijd en het energieverbruik te voorkomen.
- Droog geen kleding na een chemisch reinigingsproces.
- Kies het gerelateerde programma wanneer u kledingstukken van wolmateriaal gebruikt om het materiaal meer fris en luchtig te maken. Het referentiegewicht van droge kleding (per enkel kledingstuk)













Kleding van gemengde stof (ongeveer 800 g)	Jas (ongeveer 800 g katoen)	Jeans (ongeveer 800 g)	Handdoek quilt (ongeveer 900g katoen)
Eenpersoons bedlaken (ongeveer 600 g katoen)	Werkkleding (ongeveer 1120 g)	Nachtkleding (ongeveer 200 g)	Shirt lange mouwen (ongeveer 300 g katoen)
Shirt korte mouwen (ongeveer 180 g katoen)	Korte broek (ongeveer 70 g katoen)	Sokken (ongeveer 50 g gemengd weefsel)	

Let op!

- Nooit te vol laden.
- Niet voor textiel waar waterdruppels van afvallen. De droger kan worden beschadigd, zelfs in brand vliegen.

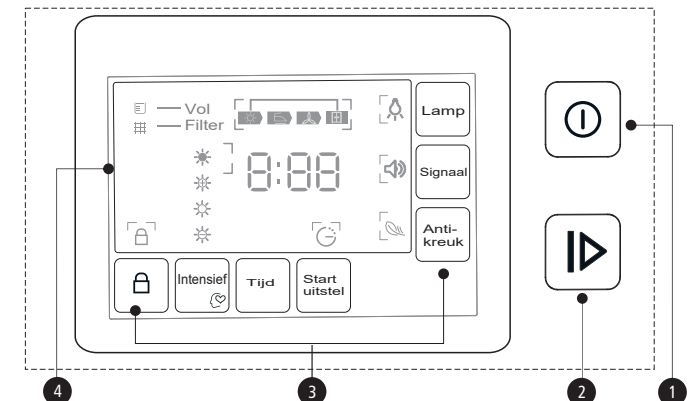
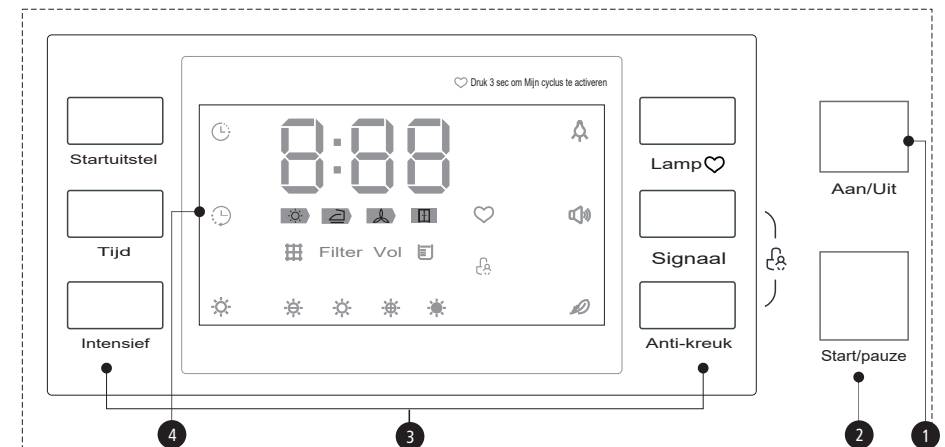
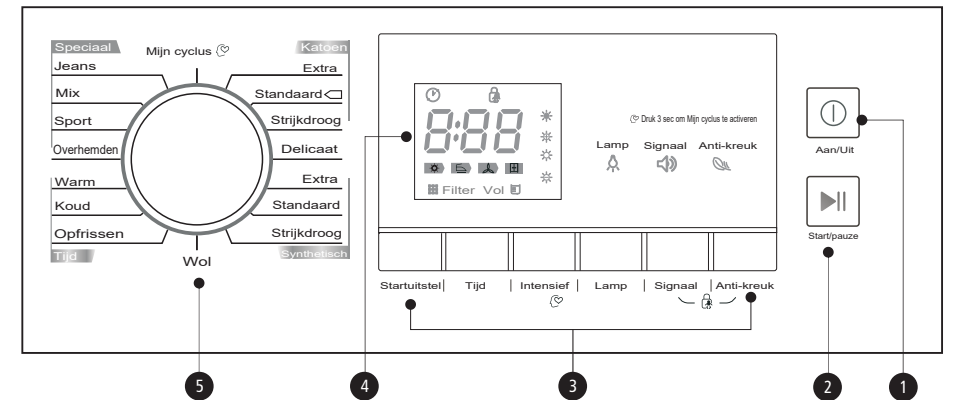
WERKING

Let op het gebruik van de wasdroger als het materiaal van uw kleding niet kan worden gedroogd of de volgende symbolen bevatten:

 Drogen	 Normale droogcyclus	 Niet in een droogtrommel	 Niet drogen
 Hangend drogen	 Nat ophangen	 Liggend drogen	 In de schaduw
 Chemisch reinigen toegestaan	 Niet chemisch reinigen	 Normale cyclus chemisch reinigen met diverse middelen	 Normale cyclus chemisch reinigen, alleen met petroleumoplosmiddel

WERKING

Bedieningspaneel



1 Aan/Uit



Het product wordt in- of uitgeschakeld.


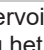
2 Start/Pauze

Druk op de knop om de droogcyclus te starten of te pauzeren.

3 Speciale functie

Deze knoppen worden gebruikt voor het instellen van extra functies.

 Filter
Reinig het filter als de "  " brandt, nadat de droger is gestopt.

 Reservoir
Leeg het reservoir als de "  " gaat branden, nadat de droger is gestopt.


 Startvertraging

 Tijd

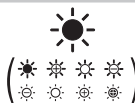
 Kinderslot

 Resttijd indicator / foutmelding

 Cyclusfase status


 Filter Filters reinigen (waarschuwing)

 Waterreservoir legen (waarschuwing)

 Droogteniveau (4 stappen)

 Indicator van de lamp van de trommel

 Signaal (zoemer) indicator

 Anti-kreuk instelling

 Mijn cyclus

4 Beeldscherm

Dit scherm toont de instelling, geschatte resterende tijd en statusmeldingen van uw droger.

5 Programma's

Afhankelijk van de behoeften van de gebruiker kan een andere droogcyclus worden gekozen om ervoor te zorgen dat de kleren een effectiever droogresultaat hebben.


Programmakieler

1. Druk op de "Aan/uit" knop. Wanneer het LED-scherm helderder wordt, draait u aan de programmeerknop om het gewenste programma te selecteren.
2. Selecteer de functies "Vertraging", "Tijd", "Intensiteit", "Antikreuk" of "Signaal" voor extra opties.
3. Druk op de "Start/Pauze" toets.

Start van het programma

De trommel blijft draaien nadat het programma is gestart, het statuslampje in het display knippert achtereenvolgens en de resterende tijd wordt automatisch gewijzigd.

Einde programma

1. De trommel stopt met draaien nadat het programma is afgelopen, het display toont "  ", het statuslampje van "Einde" en het bijbehorende lampje lichten op. De droger start de Anti-kreukfunctie als de gebruiker de lading niet op tijd verwijdert (zie pagina 16).
Druk op de "Aan/Uit" -toets om de stroom uit te schakelen en de stekker eruit te trekken.
2. Behandel de problemen die optreden bij "Storingsweergave en oplossingen", als er een onverwachte stop is tijdens de droogprocedure en de droger informatie geeft (zie pagina 19).

■ Andere functies

• Instructies voor de "Vertraging" functie

Deze functie wordt gebruikt om de droogtijd van de kleding binnen 24 uur uit te stellen. De vertragingstijd betekent dat het programma na "x" uur start. Wanneer het vertragingprogramma start, begint de tijd op het display te verminderen en knippert het vertragingpictogram. Stappen in details:

1. Laad uw wasgoed en zorg dat de deur van het apparaat gesloten is.
2. Druk op de knop "Aan/Uit" en draai vervolgens aan de programmakeuzeknop om een gewenst programma te selecteren.
3. U kunt de functies "Antikreuk" of "Signaal" naar behoefte selecteren.
4. Druk op de toets "Vertraging".
5. Blijf op "Vertraging" drukken om de vertragingstijd te selecteren.
6. Nadat de "Start/Pauze" toets is ingedrukt, is de droger in de actieve stand. De droogprocedure wordt automatisch uitgevoerd wanneer de vertragingstijd voorbij is.
7. Als u nogmaals op de knop "Start/Pauze" drukt, wordt de vertragingfunctie gepauzeerd.
8. Als u de functie "Vertraging" wilt annuleren, drukt u op de knop "Aan/Uit".

- **Instructies voor de functie "Tijd"**

Wanneer het programma voor warm, koud of verfrissen is geselecteerd, kan de knop "Tijd" worden gebruikt om de droogtijd in stappen van 10 minuten aan te passen.

- **Instructies voor de functie "Intensiteit"**

Gebruik deze om het droogniveau van het wasgoed aan te passen. Het niveau heeft vier stappen.

De droogtijd neemt in elke stap met 3 minuten toe.

1. De intensiteitsfunctie kan alleen worden geactiveerd voordat het programma start.
2. Druk herhaaldelijk op de knop "Intensiteit" om de droogtijd te selecteren.
3. Met uitzondering van de "Strijkbaar katoen" "Delicaat" "Strijkbaar synthetisch" "Wol" "Tijd", kunnen alle andere programma's de "Intensiteit" functie instellen.

- **Instructies voor de functie "Lamp"**

De lamp in de trommel gaat ongeveer 3 minuten branden wanneer de knop wordt ingedrukt of 1 minuut wanneer de deur wordt geopend.

- **Instructies voor de functie "Signaal"**

Zet de zoemer aan of uit. In de algemene stand is de zoemer uitgeschakeld.

Raak het aan als dat nodig is.

Wanneer de zoemer aan staat:

1. De droger geeft het aanraakgeluid als op de extra functieknoppen wordt gedrukt.
2. Draai aan de programmaknop als de droger draait, de droger herinnert de bediener eraan dat het een ongeldige keuze is.
3. Wanneer het droogprogramma is voltooid, piept de zoemer om de gebruiker eraan te herinneren dat het gereed is.

- **Instructies voor de functie "Antikreuk"**

Aan het einde van de droogcyclus is de anti-kreukfasetijd 30 minuten (standaard) of 120 minuten (geselecteerd). Deze functie voorkomt dat het wasgoed kreukt. Het wasgoed kan tijdens de antikreukfase worden verwijderd. Met uitzondering van "Koel", "Wol" en "Verfrissen" hebben alle andere programma's deze functie.

- **Instructies voor de "mijn cyclus" functie**

Wordt gebruikt om uw favoriete programma's die vaak worden gebruikt, te definiëren en op te slaan.

1. Gebruik de programmaknop om het gewenste programma en andere droogfuncties te selecteren.
2. Houd de "Intensiteit" knop 3 seconden ingedrukt totdat het piepsignaal en het gewenste programma zijn opgeslagen.
3. Draai de programmakeuzeknop naar de "Mijn cyclus" positie, u kunt uw favoriete programma's starten. Als u de "Mijn cyclus" instellingen wilt wijzigen, herhaalt u de stappen (1) en (2).

- **Instructies voor de functie "Kinderslot"**

1. Deze machine bevat een speciaal kinderslot dat kan voorkomen dat kinderen onzorgvuldig op toetsen drukken of de verkeerde bediening uitvoeren.
2. Wanneer de droger in de werkingsmodus is, drukt u de knoppen "Anti-kreuk" en "Signaal" tegelijkertijd langer dan 3 seconden in om de kinderslotfunctie te starten. Wanneer de kindervergrendelfunctie is ingesteld, verschijnt op het display het pictogram "Kinderslot" en kan er geen enkele toets worden toegepast op de droger, behalve de knop "Aan/Uit". Onder de startstatus van het kinderslot moeten de knoppen "Anti-kreuk" en "Signaal" tegelijkertijd gedurende meer dan 3 seconden worden ingedrukt om de functie "Kinderslot" weer te kunnen ontgrendelen.

■ Tabel droogprogramma's

Programma	Gewicht (max)		Toepassing/Eigenschappen	Uitstel	Tijd
	(max)	8.0kg			
Voor katoen en gekleurde stoffen van katoen of linnen.					
Katoen	Extra		Om katoenen kledingstukken te drogen. Droogniveau: extra droog.		
	Standaard	8.0kg	Om katoenen kledingstukken te drogen. Droogniveau: kastdroog.	J	N
	Strijkbaar		Om katoenen kledingstukken te drogen. Droogniveau: strijkbaar.		
Delicaat		1.0kg	Voor het drogen van fijn wasgoed dat geschikt is om te drogen of goed dat wordt geadviseerd met de hand te wassen op een lagere temperatuur.		
Voor het wassen van niet-strijkbare stoffen gemaakt van synthetische en gemengde weefsels, katoen.					
Synthetisch	Extra		Om dikke of meerlagige synthetische stoffen te drogen. Droogniveau: extra droog.		
	Standaard	3.5kg	Om dunne ongestreken synthetische stoffen te drogen, zoals gemakkelijke shirts, tafellinnen, babykleding, sokken.		
	Strijkbaar		Voor het drogen van dunne synthetische te strijken stoffen, zoals gebreide kleding, overhemden.		
Wol		1.0kg	Voor een zachte, frisse wollen kleding (kan niet worden gebruikt voor het drogen van wollen kleding). Als de cyclus gereed is kleding er direct uithalen, in de lucht laten drogen.		
	Jeans	5.0kg	Om jeans of vrijetijdskleding te drogen die met hoge snelheden in de wasmachine worden rondgedraaid.	J	N
Speciaal	Gemengd	3.5kg	Als je niet kunt bepalen wat het kledingmateriaal is, kies je voor gemengd.		
	Sportkleding	3.0kg	Voor het drogen van sportkleding, dunne stoffen, polyester, die niet gestreken worden.		
	Shirts	1.0kg	Voor gemakkelijke kleding zoals shirts en blouses met anti-kreuk mechanisme voor minimale strijkspanning. Plaats kleding losjes in de droger. Eenmaal gedroogd, op een kleerhanger hangen.		
Mijn cyclus			Definieer en sla je favoriete programma op.	J	—
Tijd	Verwarmen		Om kleding te verwarmen van minimaal 10 minuten tot maximaal 120 minuten (in stappen van 10 minuten).		
	Afkoelen		Om kleding af te koelen zonder hete lucht van minimaal 10 minuten tot maximaal 30 minuten (in stappen van 10 minuten).	J	J
	Verfrissen	1.0kg	Om kleding minimaal 20 min. te verfrissen die lange tijd in een gesloten omgeving is bewaard tot maximaal 150 min. (in stappen van 10 min.).		

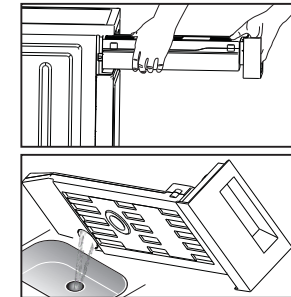
📌 Let op!

- □ Dit symbool betekent het energie-efficiëntie testprogramma "standaard katoenprogramma", dat in overeenstemming is met de van toepassing zijnde EN 61121-norm en het meest geschikt is om normale katoenen lading bij nominale belasting te drogen.
- Dikke of meerlagige stoffen, b.v. bedlinnen, jeans, jassen, enz., zijn niet gemakkelijk te drogen. U kunt beter het "Katoen Extra" programma kiezen.
- Aangezien ongelijkmatig materiaal en dikke en meerlagige kleding niet gemakkelijk te drogen is, is het beter om het juiste droogtijdprogramma te kiezen om ze te drogen, als sommige delen van de kleding nog steeds vochtig zijn nadat het programma is afgelopen.

■ Reiniging en onderhoud

Maak het waterreservoir leeg

1. Houd het waterreservoir met twee handen vast en trek het eruit.
2. Kantel het waterreservoir, giet het condenswater in het bassin.
3. Plaats het waterreservoir terug op zijn plek.

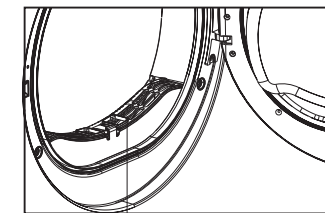


⚠ Waarschuwing!

- Leeg het waterreservoir na elk gebruik, het programma wordt gepauzeerd en het pictogram " " gaat branden als het waterreservoir vol is tijdens het droogproces. Nadat het reservoir is geleegd, kan de droger opnieuw worden gestart door op de knop "Start/Pauze" te drukken.
- Drink het condenswater niet.
- Gebruik de droger niet zonder het waterreservoir.

Reinig het deurfilter

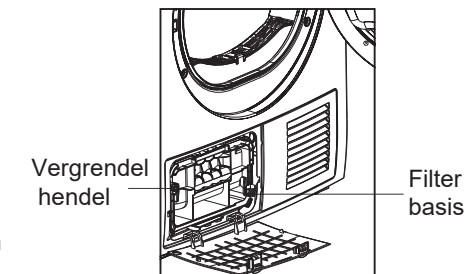
1. Open de deur.
2. Haal het deurfilter eruit.
3. Reinig het deurfilter; veeg de draad- en stofresten eraf die zich op het deurfilter hebben verzameld.
4. Installeer het deurfilter opnieuw.



Deurfilter

Reinig de filterbasis

1. Open de klep.
2. Beide vergrendelingshendels naar elkaar toe losdraaien.
3. Reinig de filterbasis volledig.
4. Herplaats de filterbasis!
5. Beide vergrendelingshendels weer vastzetten.
6. Sluit de afdekkap totdat deze op zijn plaats klikt.



Vergrendel
hendel

Filter
basis

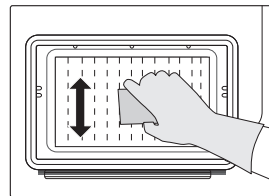
Afdekkap onderhoudsdeel

Let op!

- De pluizen die zich op het filter verzamelen, blokkeren de luchtcirculatie, waardoor de droogtijd en het energieverbruik toenemen.
- Ontkoppel het netsnoer voordat u het apparaat schoonmaakt!
- Gebruik de droger niet zonder het filter!
- Reinig het filter na elk gebruik om te voorkomen dat zich pluusjes ophopen in de droger.

Reinig de warmtewisselaar

- Verwijder zo nodig, ongeveer elke 2 maanden, de pluusjes van de warmtewisselaar met behulp van een spons of een zachte borstel.
- Wanneer u dit doet, gebruik hierbij dan handschoenen.



Let op!

- De pluusjes kunnen gemakkelijker worden verwijderd als deze eerst worden bevochtigd.

Problemen en oplossingen

Beeldscherm	Probleem	Oplossing
"E32"	Vochtigheidssensor fout	Neem contact op met uw lokale servicedienst als het probleem aanhoudt.
"E33"	Temperatuursensor fout	

⚠ Waarschuwing!

- Alleen geautoriseerde technici kunnen reparaties uitvoeren.
- Controleer voordat u de servicedienst belt of u de storing zelf hebt aangepakt of dat u de gebruiksinstructies heeft gevolgd.
- Een technicus brengt u advies in rekening, zelfs tijdens de garantieperiode.

Probleem	Oplossing
• Display staat niet aan	<ul style="list-style-type: none"> • Controleer of de voeding werkt. • Controleer of de stekker in het stopcontact zit. • Controleer het geselecteerde programma. • Druk op de knop "Aan/Uit".
• "E1" brandt	<ul style="list-style-type: none"> • Leeg waterreservoir. • Bel de servicedienst als het licht blijft branden.
• "E2" brandt	<ul style="list-style-type: none"> • Reinig de warmtewisselaar. • Maak het pluusfilter leeg en schoon.
• Droger start niet	<ul style="list-style-type: none"> • Controleer of de deur gesloten is. • Controleer of het programma is ingesteld. • Controleer of de startknop is geselecteerd.
• Mate van droogte was niet bereikt of de droogtijd te lang	<ul style="list-style-type: none"> • Reinig het pluusfilter en de warmtewisselaar. • Leeg het waterreservoir. • Controleer de afvoerslang. • Installatieplaats droger is te beperkt. • Reinig de vochtsensoren. • Houd de luchtinlaat schoon. • Gebruik een programma of een tijdprogramma met een hoger droogintensiteitsniveau.

⚠ Waarschuwing!

- Als je de fout niet zelf kunt oplossen en hulp nodig hebt:
- Druk op de "Aan/Uit" knop.
 - Trek de stekker uit het stopcontact en bel de servicedienst.

■ Technische specificaties

Model	KOBLENZ 8880 TWP
Parameter	
Afmeting (L*B*H)	622*595*845(mm)
Omgevingstemperatuur	+5 °C ~ +35 °C
Nominaal ingangsvermogen	850W
Nominale spanning	220-240V~
Nominale frequentie	50Hz
Koelmiddel	R134a
Gewicht van het product	51kg
Nominale capaciteit	8.0kg
GWP	1430
CO ₂ - eq	0.422T
Hoeveelheid koelmiddel	295g

Bevat gefluoreerde broeikasgassen die onder het Kyoto-protocol vallen. Hermetisch afgesloten.

↳ Let op!

- De nominale capaciteit is de maximale capaciteit, zorg ervoor dat de droge kleding die in het apparaat wordt geladen, het nominale vermogen niet elke keer overschrijdt.
- Installeer de droogtrommel niet in een kamer als er kans op vorst is. Bij temperaturen rond het vriespunt kan de droogtrommel mogelijk niet goed werken.
- Er bestaat gevaar voor beschadiging als het condenswater in de pomp, slangen en/of condenswaterreservoir bevroert.

■ Productgegevens

Model	KOBLENZ 8880 TWP	
Nominale capaciteit	8kg	
Droger Type	Condensor	
Energie-efficiëntieklasse	A++	
Gewogen jaarlijks energieverbruik (AE)	1	236.0kWh/jaar
Automatisch of niet-automatisch	Automatisch	
EU Ecolabel	Niet beschikbaar	
Energieverbruik van het standaard katoenprogramma		
Energieverbruik van het standaard katoenprogramma bij volledige lading	1.98kWh	
Energieverbruik van het standaard katoenprogramma bij gedeeltelijke lading	1.08kWh	
Stroomverbruik van de uit-modus (Po)	0.01 W	
Stroomverbruik van de sluimerstand (PI)	0.8 W	
Duur van de sluimerstand	10 min	
Programmatijd van het 'standaard katoenprogramma'		
Gewogen programmatijd van het standaard katoenprogramma bij volledige en gedeeltelijke lading	150min	
Programmatijd van het standaard katoenprogramma bij volledige lading	198min	
Programmatijd van het standaard katoenprogramma bij gedeeltelijke lading	115min	
Condensatie-efficiëntieklasse A (meest efficiënt) tot G (minst efficiënt)	B	
Gemiddelde condensatie-efficiëntie van het standaard katoenprogramma bij volledige lading	80.1%	
Gemiddelde condensatie-efficiëntie van het standaard katoenprogramma bij gedeeltelijke lading	80.1%	
Gewogen condensatie-efficiëntie voor het standaard katoenprogramma bij volledige en gedeeltelijke lading	80.1%	
Geluidsniveau voor het standaard katoenprogramma bij volledige lading	69dB	

Tumble Dryer

OWNER'S MANUAL

KOBLENZ 8880 TWP



Read all instructions and explanations before use. Follow the instructions carefully. Keep the operation instructions handy for later use. If the appliance is sold or passed on then ensure that the new owner always receives these operation instructions.



CAUTION: RISK OF FIRE !

CONTENTS

SAFETY INSTRUCTIONS

■ Safety Instructions	3
-----------------------------	---

INSTALLATION

■ Product Description	8
■ Installation	8

OPERATIONS

■ Quick Start	10
■ Before Each Drying	11
■ Control Panel	13
■ Other Functions.....	15
■ Drying Programmes Table	18

MAINTENANCE

■ Cleaning And Care	19
■ Trouble Shooting	21
■ Technical Specifications	22
■ Product Fiches.....	23

SAFETY INSTRUCTIONS

■ Safety Instructions

Warning!

To prevent any damages to your and others' life or property, you have to follow the safety notes.

- This product belongs to Category electrical appliances, and only for drying textiles which have been washed with water in the household. Please pay attention to the safety of power use during the operation!
- The power source with reliable earthing must be used. Its earth wire must be buried under the ground and shall not be connected with the public utilities such as city water pipe or gas pipe etc. The earth wire and null wire shall be distinguished and shall not be connected together.
- The power wire shall be met IEC and must be able to withstand the current above 16A. To ensure your and your family's safety, please make improvement immediately if any power use at your home does not meet the above-mentioned requirements.
- Do not put more load than recommended. Obey the maximum load volume. See the related chapter in the user manual.
- That the tumble dryer is not to be used if industrial chemicals have been used for cleaning.
- Do not dry unwashed items in the tumble dryer.
- Items that have been soiled with substances such as cooking oil, acetone, alcohol, petrol, kerosene, spot removers, turpentine, waxes and wax removers should be washed in hot water with an extra amount of detergent before being dried in the tumble dryer.
- Fabric softeners, or similar products, should be used as specified by the fabric softener instructions.

SAFETY INSTRUCTIONS

- Items such as foam rubber (latex foam), shower caps, waterproof textiles, rubber backed articles and clothes or pillows fitted with foam rubber pads should not be dried in the tumble dryer.
- The final part of a tumble dryer cycle occurs without heat (cool down cycle) to ensure that the items are left at a temperature that ensures that the items will not be damaged.
- The lint trap has to be cleaned frequently.
- The lint must not be allowed to accumulate around the tumble dryer.
- Adequate ventilation has to be provided to avoid the back flow of gases into the room from appliance burning other fuels, including open fires.
- The exhaust air must not be discharged into a flue which is used for exhausting fumes from appliance burning gas or other fuels.
- The appliance must not be install behind a lockable door, a sliding door or a door with a hinge on the opposite side to that of the tumble dryer. In such a way that a full opening of the tumble dryer door is restricted.
- Oil-affected items can ignite spontaneously, especially when exposed to heat sources such as in a tumble dryer. The items become warm, causing an oxidation reaction in the oil. Oxidation creates heat. If the heat cannot escape, the items can become hot enough to catch fire. Piling, stacking or storing oil-affected items can prevent heat from escaping and so create a fire hazard.
- If it is unavoidable that fabrics that contain vegetable or cooking oil or have been contaminated by hair care products be placed in a tumble dryer they should first be washed in hot water with extra detergent-this will reduce, but not eliminate, the hazard.

SAFETY INSTRUCTIONS

- The appliance should not be overturned during normal use or maintenance.
- Remove all objects from pockets such as lighters and matches.
- This appliance can be used by children aged from 8 years and above and persons with reduced physical, sensory or mental capabilities or lack of experience and knowledge if they have been given supervision or instruction concerning use of the appliance in a safe way and understand the hazards involved. Children shall not play with the appliance. Cleaning and user maintenance shall not be made by children without supervision.(This warning is only for EUROPEAN market)
- The appliance is not intended for use by persons (including children) with reduced physical, sensory or mental capabilities, or lack of experience and knowledge, unless they have been given supervision or instruction concerning use of the appliance by a person responsible for their safety.
- Children should be supervised to ensure that they do not play with the appliance.(This warning is not for EUROPEAN market)
- If the power cable is damaged, it must be replaced by the manufacturer, its service agent or similarly qualified persons in order to avoid a hazard.
- This appliance is for indoor use only.
- The openings must not be obstructed by a carpet.
- Children of less than 3 years should be kept away unless continuously supervised.
- If the appliance appear high temperature abnormally , please draw the mail plug immediately.

SAFETY INSTRUCTIONS

- Warning: The appliance must not be supplied through an external switching device, such as a timer, or connected to a circuit that is regularly switched on and off by a utility.
- Remove all packages before using the appliance. Otherwise, serious damage may result.

⚠ Warning!

Never stop a tumble dryer before the end of the drying cycle otherwise too much heat will diffuse and may cause harm.

Correct Disposal of this product:



This marking indicates that this product should not be disposed with other household wastes throughout the EU. To prevent possible harm to the environment or human health from uncontrolled waste disposal, recycle it responsibly to promote the sustainable reuse of material resources. To return your used device, please use the return and collection systems or contact the retailer where the product was purchased. They can take this product for environmental safe recycling.

SAFETY INSTRUCTIONS

Electric shock hazard

- Do not draw the power cord forcefully to pull out the mains plug.
- Please do not plug/draw the mains plug with wet hands.
- Do not damage the power cord and the power plug.

Injury danger

- Do not disassemble and install the dryer under no instruction or supervision.
- Do not stack this dryer on washing machine without stacking kits. (if want stacking on washing machine, please purchase the independent parts and it must be installed by the manufacturer, its service agent or similarly qualified persons in order to avoid a hazard.)
- Do not lean on the opened door of the dryer.
- Do not put any pyrotoxin on the dryer, such as the candle, electric cooker.

Damage danger

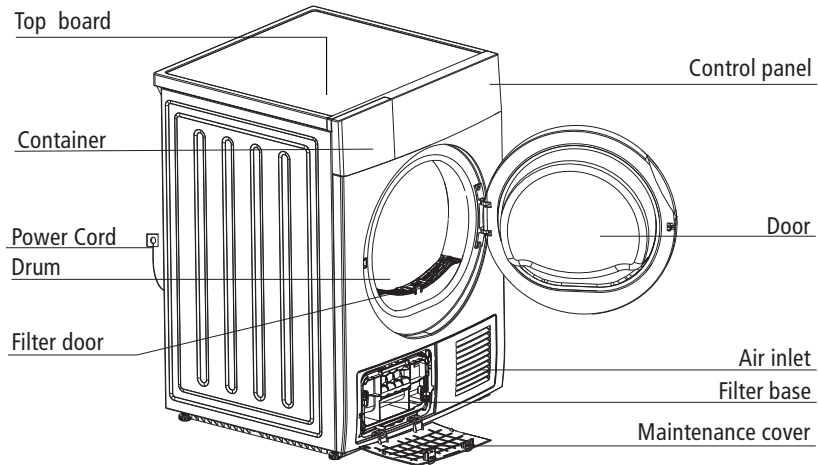
- Do not dry over the rated capacity.
- Do not operate the dryer without the filter door and filter base.
- Do not dry the clothes before being spun.
- Do not expose the dryer directly under the sun, and indoor use only.
- Do not install the dryer in humid and drenching environment.
- While cleaning and maintenance, please do remember to pull out the power plug and do not directly wash the dryer with water.

Explosion danger

Please do not dry the clothes with some flammable substances such as coal oil, alcohol or there will be explosion.

INSTALLATION

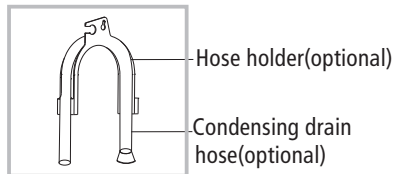
Product Description



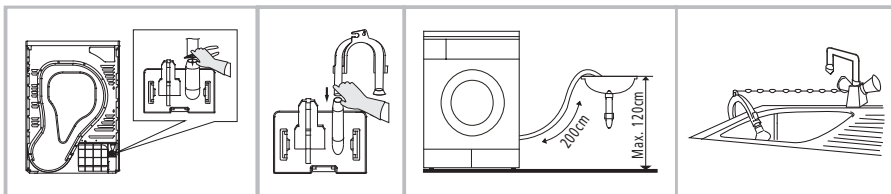
Note: Please see the products you purchased in kind prevail.

Accessories

The following parts are optional for specific models. If your dryer has following parts, please wear gloves and install them following the instruction below .



Installation



Use pliers to remove the drain hose from the hose connector.

Insert the external drainage hose.

Put the hose holder on the washing basin or any other sink.

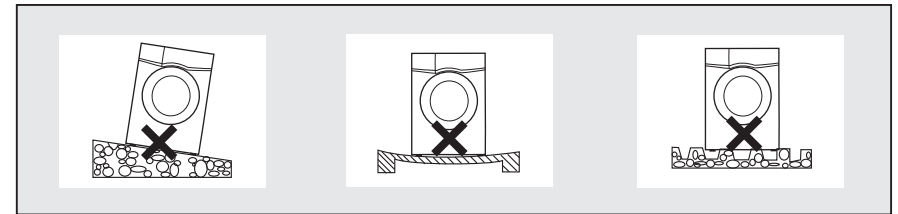
INSTALLATION

Transport

Move cautiously. Do not grasp any salient parts of machine. The machine door can not be used as the handle for delivery. If the dryer can't be transported erectly, the dryer could be slant to right less than 30°.

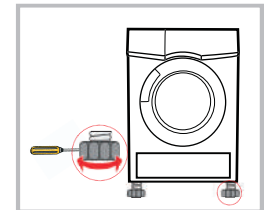
Installation Position

1. It is recommended that, for your convenience, the machine is positioned close to your washing machine.
2. The tumble dryer must be installed in a clean place, where dirt does not build up. Air must be able to circulate freely all round the appliance. Do not obstruct the front air inlet or the air intake grilles at the back of the machine.
3. To keep vibration and noise to a minimum when the dryer is in use, it should be placed on a firm and level surface.
4. The feet must never be removed. Do not restrict the floor clearance through deep pile carpets, strips of wood or similar. This might cause heat built-up which would interfere with the operation of the appliance.



Level Adjusting

Once in its permanent operating position, check that the dryer is absolutely level with the aid of a spirit level. If it is not, adjust the feet with a tool.



Power Supply Connection

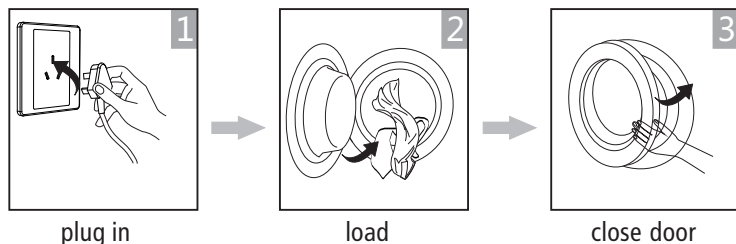
1. Make sure that the voltage of the power supply is the same as the electric specification of the dryer.
2. Do not connect the dryer with the power connection board, the universal plug or socket.

OPERATIONS

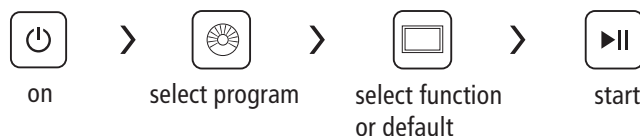
■ Quick Start

📌 Note!

Before using, please make sure it's installed properly.

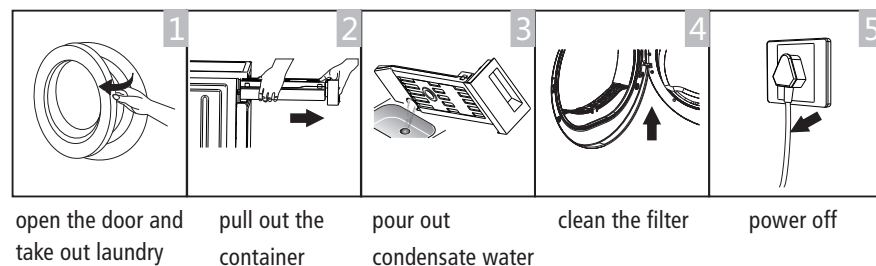


Drying



After Drying

Buzzer beep or "0:00" on display.



📌 Note!

- If use the socket with a switch, please press the switch to turn off the power directly.

OPERATIONS

■ Before Each Drying

📌 Note!

- Leave it to stand for 2 hours after transporting. Before first use, please use the soft fabric to clean the inside drum..
 1. Put some clean rags into the drum.
 2. Plug the power, press 【On/Off】.
 3. Select the 【Refresh】 Programme, press 【Start/Pause】 button.
 4. After finishing this programme, please follow the "Cleaning And Care" (refer to page 18) to clean the filter door.
- During drying, the compressor and the water pump generate some noise which is entirely normal.

1. Before drying, thoroughly spin the laundry in washing machine. High spin speed can reduce the drying time and save energy consumption.
2. For uniform drying result, sort the laundry according to fabric type and drying programme.
3. Before drying, please close zips, hooks and eyelets, button up, tie fabric belts, etc.
4. Do not over dry the clothes, because over dried clothes can easily get creases.
5. Do not dry the articles containing rubber or similar elastic materials.
6. The door can be opened only after the programme of the drying machine finishes to prevent human skin from being scalded by hot steam or over heated drying machine.
7. Clean the lint filter and empty container after each use to avoid extension of drying time and energy consumption.
8. Do not dry these clothes after dry-clean process.
9. Please choose the related programme when deal with wool material clothes, to make the cloth more fresh and fluffy.

The reference weight of dry clothes (each)













Mixed-fabric clothes (about 800g)	Jacket (about 800g cotton)	Jeans (about 800g)	Towel quilt (about 900g cotton)
Single bedsheet (about 600g cotton)	Work clothes (about 1120g)	Sleepwear (about 200g)	Long sleeve shirt (about 300g cotton)
Short sleeve shirt (about 180g cotton)	Short pants (about 70g cotton)	Socks (about 50g mixed-weave)	

📌 Note!

- Never overload.
- Not for textile with dropping water. The dryer could be damaged, even fire.

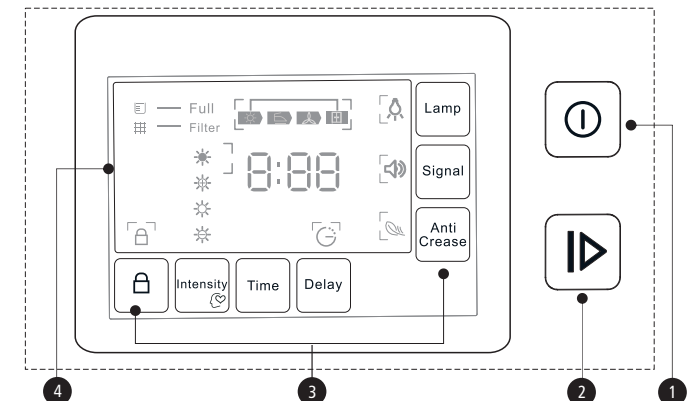
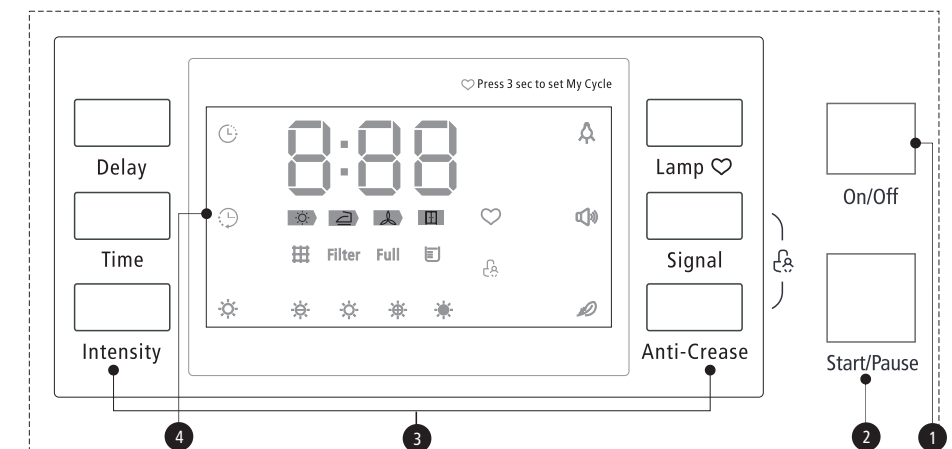
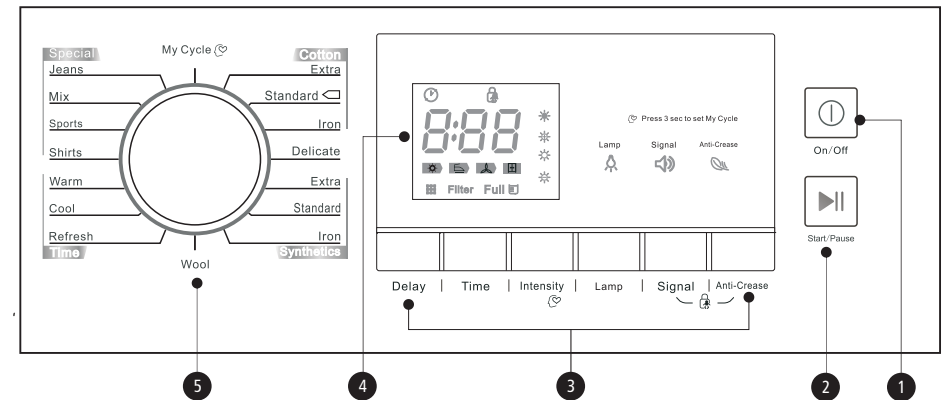
OPERATIONS

Please pay attention to use the drying machine if the materials of your clothes can not be dried by it or contain the symbols as follows:

 Dry	 Normal	 Not tumble dry normal	 Do not dry
 Line dry / hang to dry	 Drip dry	 Dry flat	 In the shade
 Dry clean	 Do not dry clean	 Dry clean normal cycle with any solvent	 Dry clean normal cycle petroleum solvent only

OPERATIONS

Control Panel



OPERATIONS

1 On/Off

Product is switched on or off.

2 Start/Pause

Press the button to start or pause the drying cycle.

3 Specialty function

These buttons are used for setting additional functions.




Fliter

Please clean the filter when the "  " is lighting, after the dryer stops.



Tank

Please empty the container when the "  " is lighting, after the dryer stops.



Delay start



Time



Child lock



Remaining Time indicator/Error message



Cycle phase status



Filter Clean filters (warning)



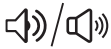
Full Empty water container (warning)



Dryness level (four grades)



Drum lamp indicator



Signal indicator



Anti-crease mode



My cycle

4 Display

This display shows the setting, estimated remaining time and status messages of your dryer.

5 Programmes

Different Dryer cycle can be selected according to the user's needs to make the clothes have more effective drying result.

OPERATIONS

Programme selector

1. Press the **【On/Off】** button. When the LED display screen brightens up, rotate the programme knob to select the desired programme.
2. Select the **【Delay】**, **【Time】**, **【Intensity】**, **【Anti-Crease】** or **【Signal】** functions for additional option.
3. Press the **【Start/Pause】** key.

Programme start

The drum will keep rotating after the programme starts, the state light in the display area will flash in sequence, the remaining time displayed will change automatically.

Programme end

1. The drum will stop running after the programme ends, the display will show "0:00", the state light of "End" and related light will illuminate. The dryer will start **【Anti-crease】** function if user doesn't remove the load in time (refer to page 15). Please press **【On/Off】** key to cut off power and pull the plug out.
2. Deal with the problems according to "Malfunction display and solutions", if there is an unexpected stop during the drying procedure and the dryer show information (refer to page 18).

Other Functions

• Instructions of the **【Delay】** function

This function is used for delaying clothes drying time within 24 hours. The delay time means the programme will start after x hours. When the delay programme starts, the time starts to decrease on the display and the delay icon blinks.

Steps in details:

1. Load your laundry and make sure the machine door is closed.
2. Press the **【On/Off】** button, then to turn the programme selector knob and select a desired programme.
3. You can select the **【Anti-Crease】** or **【Signal】** functions according to your need
4. To press the **【Delay】** key.
5. Continue to press the **【Delay】** to select the delay time.
6. After the **【Start/Pause】** key is pushed, the Dryer is at the run condition. The drying procedure will be automatically performed when the delay time is over.
7. If you push the **【Start/Pause】** button again, the delay function will be paused.
8. If you want to cancel the "Delay" function, please press the **【On/Off】** button.

OPERATIONS

- **Instructions of the 【Time】 function**
When the warm or cool or refresh programme is selected, the 【Time】 button can be used to adjust the drying time in 10 min. steps.
- **Instructions of the 【Intensity】 function**
Use for adjusting the dryness level of the laundry.
The level has four grades.
The drying time increases 3 minutes in every grade.
 1. The intensity function can be activated only before the programme start.
 2. Press the 【Intensity】 button repeatedly to select the drying time.
 3. Except the 【Cotton Iron】 【Delicate】 【Synthetic Iron】 【Wool】 【Time】 , all the other programmes can be set the 【Intensity】 function.
- **Instructions of the 【Lamp】 function**
The lamp inside the drum will lighten about 3 minutes when the button is pressed or 1 minute the door is opened.
- **Instructions of the 【Signal】 function**
Set the buzzer on or off. In general condition, the buzzer is off. Please touch it if needed.
When the buzzer is on:
 1. The dryer will give the leading sound if press the extra function buttons.
 2. If the dryer is running, rotate the programme knob, the dryer will remind the operator it is an invalid choose.
 3. When the drying programme is done, the buzzer will beep to remind the user.
- **Instructions of the 【Anti-Crease】 function**
At the end of the drying cycle, the anti-crease phase time is 30 minutes (default) or 120 minutes (selected).
This function prevents the laundry from creases. The laundry can be removed during the anti-crease phase. Except 【Cool】 , 【Wool】 and 【Refresh】 , all the other programmes have this function.

OPERATIONS

- **Instructions of the 【My Cycle】 function**
Used to define and save your favorite programmes that are used frequently.
 1. Use the programme knob to select the required programme and other drying functions.
 2. Press and hold the 【Intensity】 button for 3 seconds until the beep and the required programme has been saved.
 3. Turn the programme selector to the 【My Cycle】 position, you can start your favorite programmes. If you want to change the 【My Cycle】 settings, repeat the steps (1) and (2).
- **Instructions of the 【Child Lock】 function**
 1. This machine incorporates a special child safety lock, which can prevent children from carelessly pressing keys or making the faulty operation.
 2. When the dryer is at the operation state, press the 【Anti-Crease】 and 【Signal】 buttons at the same time for over 3 seconds to start child lock function. When child lock function is set, the display will show Child lock icon and no key can effect to the dryer except 【On/Off】 button. Under the start state of the child lock, the 【Anti-Crease】 and 【Signal】 buttons shall be pressed at the same time for over 3 seconds to release the child lock function.

■ Drying Programmes Table

Programme	Weight (max)	Application/Properties	Delay	Time
Cotton	Extra	For cottons and coloureds made of cotton or linen. To dry cotton pieces of clothing. Drying level: extra dry.		
	Standard	To dry cotton pieces of clothing. Drying level: cupboard dry.	Y	N
	Iron	To dry cotton pieces of clothing. Drying level: applicable to iron.		
	Delicate	To dry delicate laundry that is suitable for drying or laundry which is advised to be hand-washed at a lower temperature.		
Synthetics	Extra	For non-iron washing made of synthetic and blended fabrics,cotton. To dry thick or multi-layered synthetic fabrics. Drying level: extra dry.		
	Standard	To dry thin synthetic fabrics which are not ironed, such as easy care shirts, table linen, baby clothes, socks.		
	Iron	To dry thin synthetic fabrics which are also to be ironed, such as knitwear, shirts.		
	Wool	For a fluffy and fresh wool clothing!(Can not be used for drying wool clothing). When the cycle is done, take out the clothes at once, let them dry in the air.	Y	N
Wool	Jeans	To dry jeans or leisure clothes that are spun at high speeds in the washing machine.		
	Mix	If you can not determine what the clothing's material is, please choose Mix.		
	Sports	To dry sportswear, thin fabrics, polyester, which are not ironed.		
	Shirts	For easy care clothes such shirts and blouses with anti-crease mechanism for minimum ironing effort. Place clothes loosely in the dryer. Once dried, hang it on a clothes hange		
Special	My Cycle	Define and save your favorite programme.	Y	—
	Warm	To warm clothes from minimum 10 min. to maximum 120 min.(in 10 min. steps).		
	Cool	To cool clothes without blowing hot air from minimum 10 min. to maximum 30 min.(in 10 min. steps).	Y	Y
	Refresh	To refresh the clothes that have been kept at closed environments for a long time from minimum 20 min. to maximum 150 min.(in 10 min. steps).		

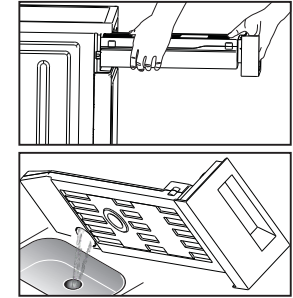
📌 Note!

- □ This symbol means the energy efficiency test programme "standard cotton programme", which is accordance with the applicable EN 61121 standard and most suitable to dry normal cotton load at rated load capacity.
- Thick or multi-layered fabrics, e.g. bedlinen, jeans, jackets etc, are not easy to dry. You'd better choose Cotton Extra programme.
- As the uneven material, thick and multi-layered clothes are not easy to dry, it is better to choose the appropriate time drying programme to dry them if some parts of the clothes still damp after programme finished.

■ Cleaning And Care

Empty the water container

1. Hold and pull out the water container with two hands.
2. Tilt the water container, pour out the condensate water into basin.
3. Install the water container.

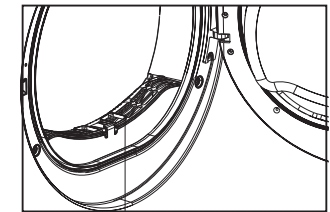


⚠ Warning!

- Empty the water container after each use, the programme will be paused and the "☑" icon will light if the water container is full during the drying process. After the container is emptied, the dryer can be restarted by pressing **【Start/Pause】** button.
- Do not drink the condensate water.
- Do not use the dryer without the water container.

Clean the filter door

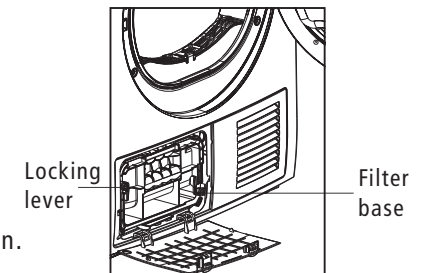
1. Open the door.
2. Take out the filter door.
3. Clean the filter door; wipe off the scrap threads accumulated on the filter door.
4. Reinstall the filter door.



Filter door

Clean filter base

1. Open the cover.
2. Unscrew both locking levers towards each other.
3. Clean the filter base completely.
4. Re-insert the filter base!
5. Screw both locking levers.
6. Close the cover until it locks into position.



Maintenance cover

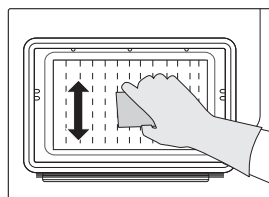
MAINTENANCE

Note!

- The fluff accumulated on the filter will block the air circulation, which will cause the extension of drying time and energy consumption.
- Do disconnect the power cord before cleaning!
- Do not operate the dryer without the filter!
- Clean the filter after each use to prevent lint accumulation inside the dryer.

Clean heat exchanger

- As necessary, approx. once every 2 months, remove the fluff from the heat exchanger using the sponge or soft brush.
- When doing this, please use gloves.



Note!

- The fluff can be removed more easily if it is first dampened.



MAINTENANCE

Trouble Shooting

Display	Reason	Solutions
"E32"	Humidity sensor error	Please contact your local service center if the problem persists.
"E33"	Temperature sensor error	

Warning!

- Only authorised technicians can carry out repairs.
- Before you call service, please check if you have dealt with the fault yourself or if you have followed the user instructions.
- A technician will charge you for advice, even during the warranty period.

Problem	Solution
• Display does not on	<ul style="list-style-type: none"> • Check if the power supply works. • Check if the mains plug is inserted. • Check the selected programme . • Press the 【On/Off】 button.
• "  " is lighting	<ul style="list-style-type: none"> • Empty water container. • If the light is still on, please call the service.
• "  " is lighting	<ul style="list-style-type: none"> • Clean heat exchanger. • Clear lint filter.
• Dryer does not start	<ul style="list-style-type: none"> • Check the the door has closed. • Check the programme has set. • Check the start button has selected.
• Degree of dryness was not reached or drying time too long	<ul style="list-style-type: none"> • Clean lint filter and heat exchanger. • Empty container. • Check drain hose. • Dryer installation place is too restricted. • Clean the moisture sensors. • Keep the Air inlet clean. • Use higher drying intensity level programme or time programme.

Warning!

- If you cannot deal with the fault by yourself and need help:
- Press the **【On/Off】** button.
 - Pull out the mains plug and call the service.

MAINTENANCE

■ Technical Specifications

Model	KOBLENZ8880TWP
Parameter	
Dimension(L*W*H)	622*595*845(mm)
Ambient temperature	+5°C ~ +35°C
Rated input power	650W
Rated voltage	220-240V~
Rated frequency	50Hz
Refrigerant	R134a
Weight of product	51kg
Rated capacity	8.0kg
GWP	1430
CO ₂ - eq	0.4T
Quantity of refrigerant	280g

Contains fluorinated greenhouse gases covered by the Kyoto Protocol.
Hermetically sealed.

Note!

- The rated capacity is the maximum capacity, make sure that the dry clothes which are loaded to the appliance do not exceed the rated capacity each time.
- Do not install the tumble dryer in a room when there is a risk of frost occurring. At temperatures around freezing point the tumble dryer may not be able to operate properly.
- There is a risk of damage if the condensate water is allowed to freeze in the pump, hoses and / or condensate water container.

MAINTENANCE

■ Product Fiches

Model	KOBLENZ8880TWP
Rated Capacity	8kg
Dryer Type	Condenser
Energy efficiency class	A++
Weighted annual energy consumption (AE _c)	1 236.0kWh/year
Automatic or non-automatic	Automatic
EU Ecolabel	N/A
Energy consumption of the standard cotton programme	
Energy consumption of the standard cotton programme at full load	1.98kWh
Energy consumption of the standard cotton programme at partial load	1.08kWh
Power consumption of the off-mode (P _o)	0.01 W
Power consumption of the left-on mode (P _l)	0.8 W
Duration of the left-on mode	10 min
Programme time of the 'standard cotton programme'	
Weighted programme time of the standard cotton programme at full and partial load	150min
Programme time of the standard cotton programme at full load	198min
Programme time of the standard cotton programme at partial load	115min
Condensation efficiency class A (most efficient) to G (least efficient)	B
Average condensation efficiency of the standard cotton programme at full load	80.1%
Average condensation efficiency of the standard cotton programme at partial load	80.1%
Weighted condensation efficiency for the standard cotton programme at full and load	80.1%
Sound power level for the standard cotton programme at full load	69dB